



ОБЩИНА АПРИЛЦИ

ДОКЛАД ЗА ОЦЕНКА НА СТЕПЕНТА НА ВЪЗДЕЙСТВИЕ

на План за частично изменение на ОУП на Община Априлци
и ПУП – план за регулация и застрояване на ПИ с
идентификатор 52218.419.76, м. Долни шоляци, гр.
Априлци

ВЪРХУ ПРЕДМЕТА И ЦЕЛИТЕ НА ОПАЗВАНЕ НА ЗАЩИТЕНА ЗОНА BG 0002110 „АПРИЛЦИ“

Възложител:
ОБЩИНА АПРИЛЦИ
ЕИК 000291627

Изпълнител:
Сдружение "Екологично общество - Екоексперт"
ЕИК 115063420

Август, 2024 г.
гр. Априлци

СЪДЪРЖАНИЕ

ВЪВЕДЕНИЕ.....	5
1. Анотация на плана	7
2. Описание на характеристиките на други планове, програми и проекти/инвестиционни предложения, съществуващи и/или в процес на разработване или одобряване, които в съчетание с оценявания план, могат да окажат неблагоприятно въздействие върху защитена зона BG0002110 “Априлци”	10
3. Описание на елементите на плана, които самостоятелно или в комбинация с други планове, програми и проекти/инвестиционни предложения биха могли да окажат значително въздействие върху защитената зона или елементите ѝ	17
4. Описание на защитените зони, местообитанията, видовете и целите на опазването им и тяхното отразяване (отчитане) при изготвянето на плана.....	19
5. Описание и анализ на степента на въздействие на плана върху предмета и целите на опазване на защитените зони:	20
5.2.1. Структура	28
Територията, обект на настоящия ДОС, представлява изоставена, необработваема земеделска земя, с обща площ от 11194 кв.м. и начин на трайно ползване като пасище (4682 кв.м) и ливада (7314 кв.м.), с категория на земята - 9 /девета/. В този смисъл от структурата на 33 няма да бъдат засегнати природни местообитания, но ще бъде променен естественият характер на територията.....	28
5.2.5. Нарушаване на видовия състав	30
6. Предложения за смекчаващи мерки, предвидени за предотвратяване, намаляване и възможно отстраняване на неблагоприятните въздействия от осъществяване на плана върху защитените зони и определяне на степента му на въздействие върху предмета на опазване на защитените зони в резултат на прилагането на предложените смекчаващи мерки.	30
6.1. По време на проектирането и строителството	30
7. Разглеждане на алтернативни решения и оценка на тяхното въздействие върху защитените зони, включително нулева алтернатива.....	31
8. Картен материал с местоположението на всички елементи на плана спрямо защитените зони и техните елементи.	33
9. Заключение за вида и степента на отрицателно въздействие съобразно критериите по чл. 22.	33

10. Наличие на обстоятелства по чл. 33 ЗБР и предложение за конкретни компенсиращи мерки по чл. 34 ЗБР - когато заключението по т. 9 е, че предметът на опазване на съответната защитена зона ще бъде значително увреден от реализирането и експлоатацията на инвестиционното предложение и че не е налице друго алтернативно решение.	35
11. Информация за използваните методи на изследване, включително времетраене и период на полеви проучвания, методи за прогноза и оценка на въздействието, източници на информация, трудности при събиране на необходимата информация.....	35
12. Документите по чл. 9, ал. 2 и 3 от Наредбата за ОС	37
Приложение 1. Извадка от ОУП на община Априлци	38
Приложение 2. Местоположение на ПИ спрямо границите на защитена зона BG 0002110 “Априлци”	39
Приложение 3. Снимки от територията на ПИ	40
Приложение 4. АУАН № ПД-02-8/29.09.2022 г.....	44
Приложение 5. Споразумение РД50-64/17.11.2022 г.	436
Приложение 6. Документи – декларации и дипломи.....	439

СПИСЪК НА ИЗПОЛЗВАНИТЕ СЪКРАЩЕНИЯ

СЪКРАЩЕНИЕ	ПЪЛНО НАИМЕНОВАНИЕ
БДДР	Басейнова дирекция Дунавски Район (БДДР)
ЕО	Екологична оценка
ЗЗТ	Закон за защитените територии
ЗООС	Закон за опазване на околната среда
ЗУТ	Закон за устройство на територията
ЗУЧК	Закон за устройство на Черноморското крайбрежие
ИАОС	Изпълнителна агенция по околна среда
Кинт	Коефициент на интензивност на застрояване
КК	Кадастрална карта
МПС	Моторно превозно средство
Наредба за ЕО	Наредба за условията и реда за извършване н екологична оценка на планове и програми
НСИ	Национален статистически институт
НСМОС	Национална система за мониторинг на околната среда
нтп	Начин на трайно ползване
ОУП	Общ устройствен план
ПИ	Поземлен имот
ПУП-ПРЗ	Подробен устройствен план - План за регулация и застрояване
ПУРБ	План за управление на речните басейни
ПУРИ	План за управление на риска от наводнения
РДГ	Регионална дирекция по горите
РЗИ	Регионална здравна инспекция
РЗПРН	Район със значителен потенциален риск от наводнения
РИОСВ	Регионална инспекция по околна среда и води
ТИ „ДГС“	Териториално поделение „Държавно горско стопанство“
УПИ	Урегулиран поземлен имот

ВЪВЕДЕНИЕ

Настоящият доклад за оценка на степента на въздействие върху защитена зона BG0002110 "Априлци" от Натура 2000 по смисъла на *Закона за биологичното разнообразие*, е изготвен съгласно изискванията посочени в Писмо № 4299 (1)/14.09.2023 г. на РИОСВ Плевен, относно проект за „Частично изменение на ОУП на Община Априлци и ПУП - план за регулация и застрояване на ПИ с идентификатор 52218.419.76, м. Долни шоляци, гр. Априлци" с Възложител Община Априлци (Заинтересовано лице - „Ковафам“ ЕООД) . Докладът е изготвен съгласно изискванията по реда на чл. 31, ал. 4 във връзка с ал.1 от *Закона за биологичното разнообразие (ЗБР)* и чл. 2, ал. 1, т. 1 от *Наредба за условията и реда за извършване на оценка за съвместимостта на планове, програми, проекти и инвестиционни предложения с предмета и целите на опазване на защитените зони (Наредбата за ОС, ПМС №201/ 31.08.2007 г., обн. ДВ. бр. 73/11.09.2007 г., с изм. и доп.)*.

За Общия устройствен план на Община Априлци има постановено и влязло в сила Становище по екологична оценка (ЕО) № ПН 1-1 ЕО /2017 г. на РИОСВ Плевен. Окончателният проект на ОУП на Община Априлци е одобрен с Решение № 384/23.11.2017 г. на Общински съвет Априлци (обнародвано в ДВ, бр. 1/2018 г.).

С Решение № 549/23.02.2023 г. на Общински съвет - Априлци е разрешено изработване на проект за частично изменение на общия устройствен план на Община Априлци и ПУП – ПРЗ за част от ПИ с идентификатор 52218.419.76 по Кадастралната карта и кадастралните регистри (КККР) на гр. Априлци. Частичното изменение на ОУП на община Априлци е разрешено в конкретни устройствени зони с ограничен териториален обхват в границите на заявените инвестиционни предложения на основание чл.124 от ЗУТ връзка с чл.134, ал.1, т.1, и ал. 3 от ЗУТ.

Съгласно издадената скица №15-1310380-10.11.2022 г. на СГКК — гр. Ловеч (Приложение 1 – скица) предвиденият за реализирането проект за частично изменение на общия устройствен план на Община Априлци и ПУП – ПРЗ за част от ПИ с идентификатор 52218.419.76 имот е земеделска територия с НТП - пасище.

Разглежданият план за Частично изменение на ОУП на Община Априлци, не попада в границите на защитени територии по смисъла на *Закона за защитените територии*.

Планът (ПИ № 52218.419.76, гр. Априлци) попада в защитена зона (ЗЗ) BG0002110 "Априлци", за опазване на дивите птици, по чл.6, ал.1, т.3 и 4 от ЗБР, обявена със Заповед №РД - 563/05.09.2008 г. на МОСВ (ДВ бр.84/26.09.2008 г.).

За ПИ № 52218.419.76, м. Долни шоляци, гр. Априлци, община Априлци са издадени следните документи:

- Техническо задание за ПИ 52218.419.76;

- Графичен материал – предложение за изменение на ОУП на община Априлци и ПУП-ПРЗ за ПИ 52218.419.76;
- Решения №549/23.02.2023 г. на Общински съвет - Априлци;

Във връзка с направеното уведомление за плана (вх. № 4299/29.08.2023 г. на РИОСВ Плевен) и въз основа на представената документация за преценяване на необходимостта от извършване на оценка на въздействието върху околната среда /ОВОС/ на гореизложеното изменение на ОУП на Община Априлци е постановено, че проекта попада в обхвата на чл. 85, ал. 1 от ЗООС и чл. 2, ал. 1, т. 2 от Наредбата за условията и реда за извършване на екологична оценка на планове и програми (Наредба за ЕО), и подлежи на задължителна екологична оценка (ЕО) по реда на цитираната наредба. Компетентен орган по процедурата е Директорът на РИОСВ Плевен.

След преглед на представената информация от РИОСВ Плевен и на основание чл. 36, ал. 3 от Наредбата за ОС, въз основа на критериите по чл. 16 от нея, е извършена преценка за вероятната степен на отрицателно въздействие, според която планът за “Частично изменение на ОУП на Община Априлци и ПУП - план за регулация и застрояване на ПИ с идентификатор 52218.419.76, м. Долни шоляци, гр. Априлци” има *вероятност* да окаже значително отрицателно въздействие върху местообитания на видове, предмет на опазване в защитена зона BG0002110 „Априлци“.

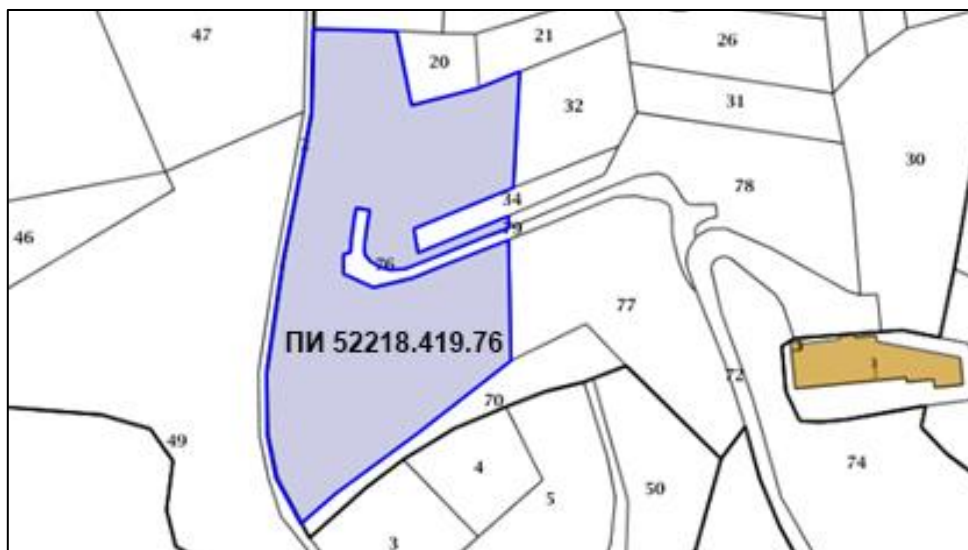
Съгласно чл. 2, ал.1, т.1 от Наредбата за условията и реда за извършване на оценка на съвместимостта на планове, програми, проекти и инвестиционни предложения с предмета и целите на опазване на защитените зони (Наредба за ОС, ПМС №201/ 31.08.2007 г., обн. ДВ. бр. 73/11.09.2007 г., с изм. и доп.), планът за частично изменение на Общия устройствен план на Община Априлци подлежи на оценка на съвместимостта с предмета и целите за опазване на защитените зони.

В доклада за оценка степента на въздействие върху защитена зона BG0002110 “Априлци” са взети предвид резултатите и данните от проект „Картиране и определяне на природозащитното състояние на природните местообитания ” и „Картиране и определяне природозащитното състояние на земноводни и влечуги“, публикувани в Информационната система за защитените зони от екологичната мрежа Natura 2000 и наличните във формат sph ESRI графични файлове в МОСВ с границите на природните местообитания и местообитанията на животинските видове предмет на опазване в защитената зона които ще бъдат засегнати от реализирането на ИП.

При изготвената оценка на въздействията по отношение на количествените параметри площ на местообитания (природни местообитания или местообитания на видове) и популация на видове за референтни стойности са взети предоставените ни в информационната система Natura 2000 стойности.

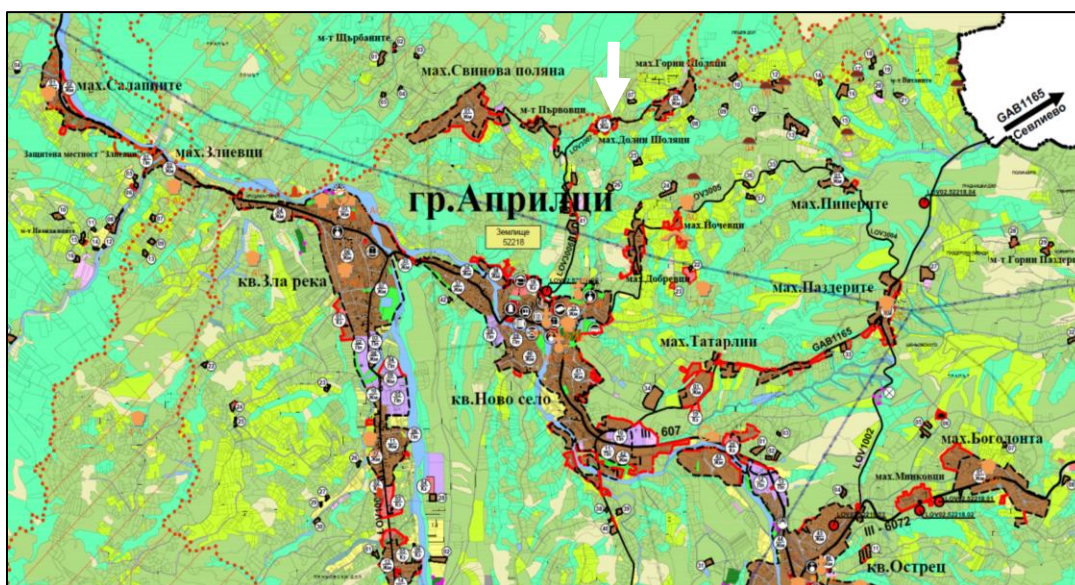
1. Анотация на плана

Поземлен имот (ПИ) 52218.419.76 е земеделска земя (Фиг. 1), частна собственост, с обща площ от 11194 кв.м. и начин на трайно ползване като пасище (4682 кв.м) и ливада (7314 кв.м.), с категория на земята - 9 /девета/. Към момента същата е изоставена, необработваема земя.



Фиг. 1. Скица на ПИ 52218.419.76

Намира се в землището на гр. Априлци, кв. Център, м. Долни шоляци (Фиг. 2). Имотът е разположен в близост до селищно образувание 07 по одобрения ОУП на община Априлци, което е с жилищен характер. (Приложение 1 – Извадка от ОУП).



Фиг. 2. Извадка от ОУП на Община Априлци

Територията в която се намира имота представлява южен скат с великолепен изглед към Балкана. Имотът е лесно достъпен благодарение на изградена добра транспортна инфраструктура.

ПИ № 52218.419.76 граничи със следните поземлени имоти:

На север

1. ПИ № 52218.419.45 вид територия Земеделска, категория 9, начин на трайно ползване (НТП) "Пасище";

2. ПИ № 52218.419.20 вид територия Земеделска, категория 9, НТП "Пасище";

3. ПИ № 52218.419.21 вид територия Земеделска, категория 9, НТП "Пасище";

На Юг

ПИ № 52218.419.70 вид територия Земеделска, категория 9, НТП "Пасище";

На Изток

ПИ № 52218.419.32 вид територия Земеделска, категория 9, НТП "Пасище";

ПИ № 52218.419.34 вид територия Земеделска, категория 9, НТП "Пасище";

ПИ № 52218.419.78 вид територия Земеделска, категория 9, НТП "Пасище";

ПИ № 52218.419.79 вид територия Земеделска, категория 9, НТП „За селскостопански, горски, ведомствен път“;

ПИ № 52218.419.77 вид територия Земеделска, категория 9, НТП "Пасище";

На Запад

ПИ № 52218.418.2 вид територия Земеделска, категория 9, НТП „За селскостопански, горски, ведомствен път“

С реализирането на плана за **„Частично изменение на ОУП на община Априлци и ПУП - план за регулация и застрояване за ПИ 52218.419.76, м. „Долни шоляци“**, кв. Център, гр. Априлци (Фиг. 3), се предвижда в част от ПИ № 52218.419.76, с площ от 4682 кв. м. да се обособи урегулиран поземлен имот с предназначение „за къща за гости“, поради което на основание чл.134, ал.1, т.1, във връзка с чл.134, ал. 3 от ЗУТ е необходимо да се измени ОУП и изработи подробен устройствен план за поземления имот, предложен за урбанизиране, след промяна предназначението на земеделската земя за застрояване.

Териториалният обхват на плана за частично изменение на ОУП е в границите на ПИ 52218.419.76, кв. Център, гр. Априлци предложен за урбанизиране и включва следните срокове и етапи неговото изготвяне:

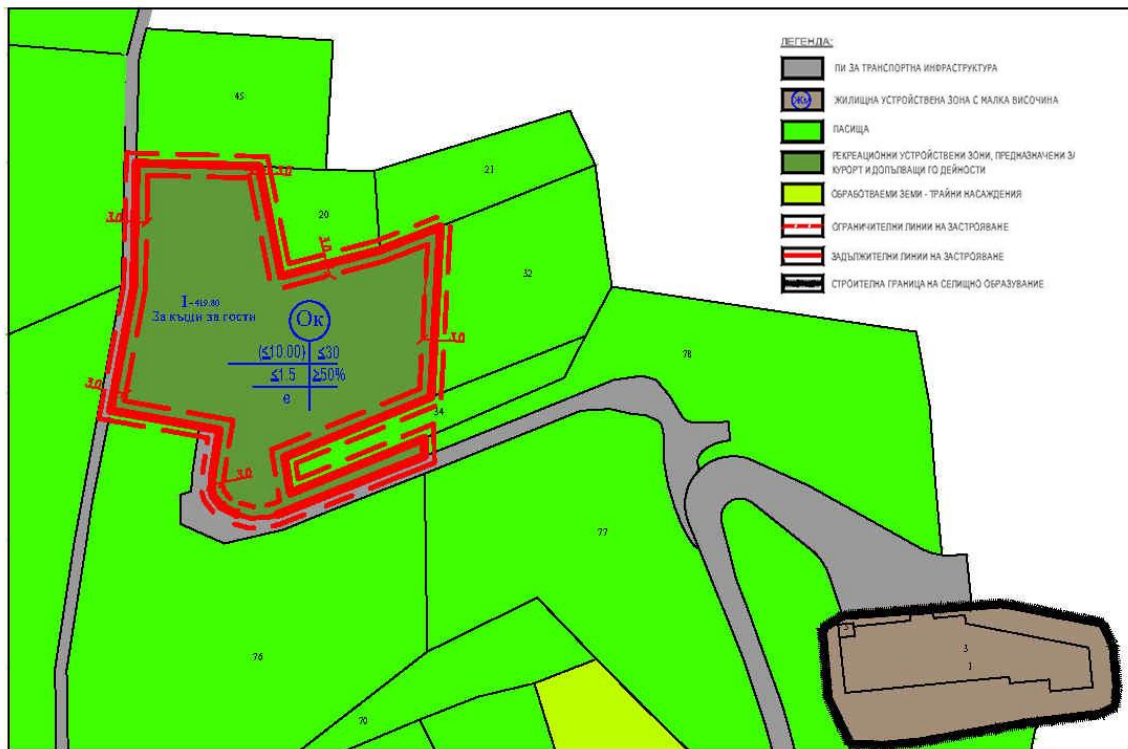
1. Изготвяне и одобряване на проект за частично изменение на ОУП на община Априлци.

2. Одобряване на ПУП-ПРЗ за поземлените имоти.

3. Промяна предназначението на земеделската земя за разширение на жилищни устройствени зони и курортни дейности.

4. Сроковете за реализация на инвестиционното намерение са обвързани със сроковете за съгласуване и одобряване на плановете, определени с нормативен акт.

Проектът за план за регулация предвижда за част от поземлен имот с идентификатор 52218.419.76 в м. „Долни шоляци“, кв. Център, гр. Априлци с площ от 4682 кв.м и проектен идентификатор 52218.419.80 да се обособи един урегулиран поземлен имот: УПИ I-419.80 с предназначение „за къща за гости“ в съответствие с изискванията на чл.19, ал.6 от ЗУТ и чл.28, ал.1 т.1 от Наредба №7 за ПНУОВТУЗ.



Фиг. 3. ПУП - План за застрояване на част от ПИ 52218.419.76, гр. Априлци, кв. Център, м. Долни шоляци

Планът за застрояване да предвиди свободно застрояване в новообособения урегулиран поземлен имот УПИ I-419.80 при спазване на изискванията на чл.35, ал.2 от ЗУТ.

Застрояването ще се определи с външни и вътрешни ограничителни линии на застрояване, до които могат ще се разполагат сградите и съоръженията на основното застрояване при свободно застрояване.

Характерът на застрояването да бъде ниско, с височина до 10 м.

За новообособения УПИ I-419.80 в м. „Долни шоляци“, кв. Център, гр. Априлци ще се определи режим на устройство и застрояване съобразно изискванията на чл.28, ал.2 от Наредба №7 за ПНУОВТУЗ за територии от разновидност „курорт“ /Ok/ при спазване на следните нормативи: плътността на застрояване до 30%, интензивност

на застрояване – до 1,5 и площ за озеленяване - минимум 50% като половината от нея трябва да бъде осигурена за озеленяване с дървесна растителност.

Електроснабдяването ще се осъществява от съществуващата инфраструктура в тази част на гр. Априлци.

С исканото изменение на границите на ОУП на община Априлци балансът на територията ще се промени както следва:

Площта на територията – земеделска земя предложена за урбанизиране е 0,4682 ха.

Увеличението на урбанизираните територии в ОУП за курортни дейности ще е в размер на 0,4682 ха;

Площта на част от поземлен имот 52218.419.76 в размер на 0,4682 ха, предложена за урбанизиране, съотнесена към общата площ на територията „мери и пасища“ от баланса на територията по одобрен ОУП на община Априлци, представлява 0,000057%, т.е. теренът, предвиден за урбанизация е незначителен и наложен поради необходимост.

С предложението за промяна предназначението на земеделската земя „за къща за гости“ не се нарушава съществено баланса на територията по отношение на обработваемите земи – ливади и пасища.

Предвидения план за изменение на ОУП на община Априлци и ПУП-ПРЗ за ПИ 52218.419.76 ще се изработи при спазване на изискванията на ЗУТ, Наредба №7 за ПНУОВТУЗ и Наредба №8 за обема и съдържанието на устройствения план.

2. Описание на характеристиките на други планове, програми и проекти/инвестиционни предложения, съществуващи и/или в процес на разработване или одобряване, които в съчетание с оценявания план, могат да окажат неблагоприятно въздействие върху защитена зона BG0002110 “Априлци”

Съгласно § 1 т.75 от ЗОС “Кумулативни въздействия” са въздействия върху околната среда, които са резултат от увеличаване ефекта на оценявания план когато към него се прибави ефектът от други минали, настоящи и/или очаквани бъдещи такива, независимо от кого са осъществявани. Кумулативните въздействия могат да са резултат от отделни планове, програми и проекти/инвестиционни предложения с незначителен ефект, разглеждани сами по себе си, но със значителен ефект, разглеждани в съвкупност, и реализирани, нееднократно в рамките на определен период от време.

За оценка на кумулативния ефект върху защитена зона BG0002110 “Априлци” в обхвата на разглеждания проект за частично изменение на общия устройствен план

на Община Априлци и ПУП – ПРЗ за част от ПИ с идентификатор 52218.419.76 по Кадастралната карта и кадастралните регистри (КККР) на гр. Априлци е ползвана информация от публичния регистър на РИОСВ Плевен (<http://riew-pleven.eu>) и РИОСВ Велико Търново (<https://www.riosvt.org>) за следните планове, програми и проекти/инвестиционни предложения, реализирани или в процес на реализация до момента, попадащи на територията или в близост до защитената зона (Таблица 2.1., Таблица 2.2. и Таблица 2.3.):

Таблица 2.1. Процедури по преценка за необходимостта от ОВОС в близост до ЗЗ

№	Вид на ИП	Община /Землище	Имот № в близост до ЗЗ	Площ дка	Преценка необходимостта от ОВОС	Решение по ОСВ
1	Вилно селище	Априлци	003004	9.823	ПН 151- ПР/26.11.2007	
2	Вилно селище	Априлци	037042	3.424	ПН 157- ПР/10.12.2007	
3	Изграждане на зона за отдих и почивка - рекреационна зона, паркови площи, водни каскади, барбекю	Априлци	52218.649.9	9.577	ПН 24-ПР/25.03.2008	
4	Изграждане на селищно образувание - къщи за гости	Априлци	52218.661.4, 52218.661.14	8.994	ПН 68 - ПР/23.07.2008	
5	Изграждане на семеен хотел	Априлци	52218.73.11	1.97	ПН 72 - ПР/11.08.2008	
6	Рекреационен комплекс - изграждане на група къщи, външен басейн, закрит басейн, спа център с помещение за релакс, фитнес зали, детски площадки, зелени площи	Априлци	52218.645.13	9.447	ПН 94- ПР/26.09.2008	
7	Изграждане на жилищно строителство - семеен хотел	Априлци	52218.134.43, 52218.134.42	2.372	ПН 100- ПР/07.10.2008	
8	Изграждане на хотел	Априлци	52218.645.5		ПН 106- ПР/17.10.2008	
9	Хотелски комплекс	Априлци	52218.613.4	7.7	ПН 108- ПР/20.10.2008	
10	Изграждане на ваканционно селище	Априлци	66771.501.195	1.496		ПН 035- ПС/ 10.05.2008
11	Изграждане на хотелски комплекс с открит басейн, детска площадка, етнографски кът и занаятчийски работилнички	Априлци	52218.628.157	6.555		ПН 050- ПС/ 09.07.2008

№	Вид на ИП	Община /Землище	Имот № в близост до ЗЗ	Площ дка	Преценка необходимостта от ОВОС	Решение по ОСВ
12	Птицеферма за 350 бр. кокошки - носачки или 1200 бр. бройлери	Априлци	52208.579.60	2.118	ПН 79- ПР/31.07.2009	
13	Изграждане на от 5 до 7 бр. еднофамилни жилищни сгради за сезонно обитаване, вилен тип с малка височина	Априлци	52218.444.16	9.639	ПН 9- ПР/10.01.2011	
14	"Реконструкция, доизграждане и оборудване на база за спорт и отдих в община Априлци"	Априлци	52218.530.585; 52218.512.223	33.735	ПН 32 ПР	
15	Изграждане на площадка за разкомплектоване на ИУМПС в ПИ 52218.513.242, гр. Априлци, общ. Априлци	Априлци	52218.513.242	1.19	ПН 38 ПР /2012	
16	"Почистване и укрепване на част от десен бряг на река "Острешка" при ПИ № 52219.531.282 - земл. на гр. Априлци, общ. Априлци, обл. Ловеч"	Априлци	52219.531.272	0.329	ПН 74 ПР /2012	
17	Изграждане на хотел в ПИ № 52218.645.5, гр. Априлци	Априлци	52218.645.5	3.357	Решение №ПН 22-ПР/2014	
18	Комплекс за спорт и развлечения - многофункционално игрище тенис на корт, баскетбол и волейбол, обслужваща сграда и паркинг в ПИ № 52218.471.12, гр. Априлци	Априлци	52218.471.12	3.295	ПН 31 ПР /2016	
19	Създаване на боровинково насаждение в ПИ № 5822.500.5, гр. Априлци	Априлци	5822.500.5	162.053	ПН 69 ПР /2017	
20	Изграждане на нова площадка № 2 за третиране и съхранение на ИУМПС в ПИ № 52218.513.320, гр. Априлци	Априлци	52218.513.320	7.382	ПН 46 ПР /2019	

№	Вид на ИП	Община /Землище	Имот № в близост до ЗЗ	Площ дка	Преценка необходимостта от ОВОС	Решение по ОСВ
21	"Изграждане на селскостопанска сграда с предназначение кравеферма и тороохранилище" в ПИ №52218.414.18, кв. Център, гр. Априлци	Априлци	№52218.414.18	1.014	ПН 22 ПР/2020	

Таблица 2.2. Процедури по преценка за необходимостта от ОВОС в ЗЗ

№	Вид на ИП	Община /Землище	Имот № в ЗЗ	Площ дка	Преценка необходимостта от ОВОС	Решение по ОСВ
1	Изграждане на жилищна сграда	Априлци	034105	2.619		ПН 048-ОСВ/30.06.2008
2	Интегриран воден проект гр. Априлци – Подмяна на вътрешна водопроводна мрежа и изграждане на канализационна мрежа и пречиствателна станция за отпадъчни води за гр. Априлци, кв. Видима, кв. Острец, кв. Зла река и кв. Център	Априлци	52218.512.223 УПИ II, кв.21	21.139	ПН 20- ПР/27.02.2009	
3	Изграждане на фотоволтаична инсталация с мощност 95 kw	Априлци	52218.417.15	4.023		ПН 034-ОС/07.09.2009
4	"Реконструкция на въздушна мрежа НН и изнасяне на ел. табла от ТП-2, клон "А", гр. Априлци", през ПИ №№ 52219.534.7; 52218.466.2; 52218.393.40 /м. път/; 52218.418.20 /с., г., в. път/; 52218.535.10 /вт. улица/; 52218.393.39 /иглолистна гора/	Априлци	52219.534.7; 52218.466.2; 52218.393.40; 52218.418.20; 52218.535.10; 5221 8.393.39	L = 480 m	ПН 59 ПР /2012	
5	Подпорна стена на ул. "Злиевци", гр. Априлци (укрепване ляв бряг на р. Видима)	Априлци	УПИ 52218.12.268	16 метра	ПН 23 ПР /2015	

Общо в защитената зона са заявени за реализиране 5 бр. ИП в неурбанизираната ѝ част. Общо с реализиране на заявените ИП са урбанизирани 27,781 дка от защитената зона. Разгледаните ИП са отдалечени от района на настоящото ИП, засягат малки по размер площи от зоната и като цяло не водят до кумулативен ефект върху видовете, предмет на опазване в зоната, или върху техните местообитания.

Таблица 2.3. Процедури по преценка за необходимостта от ЕО и ОСВ в ЗЗ

№	Вид на ИП	Община /Землище	Имот № в ЗЗ	Площ дка	Преценка необходимостта от ЕО	Решение по ОСВ
1	Годишен план за ползване на дървесина на територията на ДЛС Русалка	Априлци	100 x1, 102 в, г, ж BG0002110	1210.9		ПН17-ОС/28.03.2011
2	Лесоустройствена програма	Априлци	079012, BG0002110	32		ПН028-ПС/18.03.2008
3	Горскостопанска програма	Априлци	52218.273.46; 52218.142.56; 52218.23.8; 52218.29.41; 52218.100.12; 52218.255.11; 52218.273.4; 52218.34.26	221.34		ПН 091-ОС/2012
4	Общински план за развитие на община Априлци 2014-2020	Априлци	община Априлци		ПН ЕО 1 /2014	
5	План - извлечение	Угърчин	45 "в", 48 "щ", 48 "ю", 48 "б1", 49 "р"	469		ПН 103-ОС/2014
6	План-извлечение	Априлци	77 „п1”, 180"у", 181"т" ,195"ф" 94"д" 208"б1", 208"з1", 208"л1" 223"а3",	265		ПН 59-ОС/2015
7	Програма за управление на отпадъците на Община Априлци	Априлци	община Априлци		ПН ЕО 4 /2015	
8	Горскостопанска програма	Априлци	66771.374.5	20		ПН 170-ОС/2015
9	Програма за управление на ОС	Априлци	Община Априлци		Решение № ПН ЕО 4 /2015	

№	Вид на ИП	Община /Землище	Имот № в 33	Площ дка	Преценка необходимостта от ЕО	Решение по ОСВ
	и Програма за управление на отпадъците					
10	План-извлечение	Априлци		2092		ПН 157-ОС/2016
11	Стратегия за местно развитие на МИГ - Троян, Априлци, Угърчин	Троян, Априлци, Угърчин		1651800.0	ПН ЕО 8 /2016	
12	План-извлечение	Априлци		240		ПН 8-ОС/2017
13	План-извлечение	Априлци		3368		ПН 224-ОС/2017 г.
14	Горскостопанска програма	Априлци	52218.59.13	9		ПН 331-ОС/2017 г.
15	Общ устройствен план на Община Априлци	Априлци	Община Априлци	23 822.96 ха	ПН 1-1 ЕО /2017	
16	Актуализирана Общинска програма за управление на отпадъците 2017 - 2020 г.	Априлци	Община Априлци	23 822.96 ха	ПН ЕО 10 /2017	
17	Изменение на ОУП на Община Априлци, със Становище по ЕО № ПН ЕО 1-1/2017 г.	Априлци	Община Априлци	23 822.96 ха	ПН ЕО 11 /2017	
18	„Горскостопански план и План за защита от пожари на Община Севлиево	Община Севлиево	BG0002110			ВТ-08-ОС/2018 г.
19	Горскостопанска програма	Априлци	52218.396.58	3.999		ПН 144-ОС/2019 г.
20	Горскостопанска програма	Априлци	66771.365.15, 66771.365.20, 66771.373.33, 66771.373.36, 66771.375.9	19.5		ПН 195-ОС/2019 г.
21	План-извлечение	Априлци	74я; 110ю; 45б	1.7		ПН 5-ОС/2021
22	Горскостопанска програма	Априлци	52218.104.19 52218.130.9	34		ПН 81-ОС/2022
23	Горскостопанска програма	Априлци	52218.23.7 52218.23.11 52218.175.33	10.840		ПН 265-ОС/2023
24	Програма за опазване на околната среда на	Априлци			ПН ЕО 5 / 2024	

№	Вид на ИП	Община /Землище	Имот № в ЗЗ	Площ дка	Преценка необходимостта от ЕО	Решение по ОСВ
	Община Априлци за периода 2021 - 2028 г.					

От направените преценки и взети решения е видно, че изброените планове, програми и инвестиционни предложения (ИП) касаят както територията на защитена зона BG0002110 "Априлци", така също и оценки за допустимост на такива в близост до нея, който биха могли да окажат или са неосказващи значително отрицателно въздействие върху видовете или местообитанията в защитената зона.

С предложениния план за „Частично изменение на ОУП на община Априлци и ПУП - план за регулация и застрояване за ПИ 52218.419.76, м. „Долни шоляци“, кв. Център, гр. Априлци (Фиг. 3), се предвижда в част от имота, с площ от 4,682 дка от ОУП и ЗЗ за промяна предназначението на земеделската земя в урбанизирана „къща за гости“, което съотнесено към общата площ на защитена зона BG0002110 "Априлци", представлява 0,024 %, т.е. предвидените промени за урбанизация в територията от ЗЗ са периферни, с незначителна площ и наложени поради тяхната необходимост.

Разгледаните по-горе планове, програми, проекти и ИП са отдалечени от района на предложениния план, засягат малки по размер площи от зоната и като цяло не водят до кумулативен ефект върху видовете, предмета на опазване в зоната или върху техните местообитания.

При проверка в регистри в Община Априлци не са установени данни за започнали други инвестиционни проекти в близост до настоящото ИП или в рамките на зоната.

Предвид практическата липса на пряко въздействие, липсата на сходни планове, програми, проекти и ИП, оказващи негативно въздействие върху видовете и местообитанията в зоната, може да се заключи, че: настоящият план няма да има кумулативен ефект върху защитена зона BG0002110 "Априлци", природните местообитания и приоритетните за опазване видове.

На база основните характеристики (предназначение), броя и местоположението на изброените по горе планове и ИП в таблици 2.1., 2.2., 2.3., както и поради това, че част от тях са останали нереализирани, може да се заключи, че при реализацията на плана в посочените граници не се очаква допълнително кумулативно натоварване в оценяваната защитена зона.

3. Описание на елементите на плана, които самостоятелно или в комбинация с други планове, програми и проекти/инвестиционни предложения биха могли да окажат значително въздействие върху защитената зона или елементите ѝ

Обхватът на въздействия от дейностите по време на одобряване и реализиране на план за изменение на ОУП на община Априлци и ПУП-ПРЗ за ПИ 52218.419.76 е в границите на защитена зона BG0002110 "Априлци" част от екологичната мрежа Натура 2000, като се очаква от реализирането на инвестиционното предложение да бъдат засегнати типове природни местообитания и местообитания на животинските видове, които се опазват в нея.

Елементите на план за изменение на ОУП на община Априлци и ПУП-ПРЗ за ПИ 52218.419.76 са:

- промяна предназначението на част от земеделската земя в ПИ 52218.419.76 в територия за курортни дейности с начин на трайно ползване „за къща за гости“

- свободно застрояване в новообособения урегулиран поземлен имот УПИ I-419.80 при спазване на следните нормативи: плътността на застрояване до 30%, интензивност на застрояване – до 1,5 и площ за озеленяване - минимум 50% като половината от нея трябва да бъде осигурена за озеленяване с дървесна растителност.

Очакваните въздействия от елементите на плана, които самостоятелно или в комбинация с други планове, програми, проекти и инвестиционни предложения биха могли да окажат значително въздействие върху защитените зона или техните елементи, могат да бъдат:

Поради застрояване:

- нарушения на целостта на зоната,
- намаляване на площта на местообитания на видове, предмет на опазване в
- намаляване площта на типове местообитания и местообитания на видове, предмет на опазване
- трансформация на местообитанията
- фрагментация на местообитания
- застрояване на площи, които могат да бъдат от значение за оцеляването на видовете, предмет на опазване в защитената зона,
- подмяна на растителност, която е източник на храна за видовете, предмет на опазване
- прекъсване на миграционни коридори

- прогонване на защитени видове от местообитанията им поради шум и безпокойство;

- пряко унищожаване поради недобросъвестност, вандалски прояви и пр.

- прогонване от местообитанията на животински видове, които са важна хранителна база за видовете, които се опазват в защитената зона;

- намаляване площта на типове местообитания и местообитания на видове, предмет на опазване

- трансформация на местообитанията

- фрагментация на местообитания

- застрояване на площи, които могат да бъдат от значение за оцеляването на видовете, предмет на опазване в защитената зона,

Поради антропогенизиране на района;

- прогонване на защитени видове от местообитанията им поради шум и безпокойство;

- пряко унищожаване поради недобросъвестност, вандалски прояви и пр.

- прогонване от местообитанията на животински видове, които са важна хранителна база за видовете, които се опазват в защитената зона;

Част от очакванията могат да бъдат отхвърлени при прецизиране на информацията. Свободното застрояване в новообособения урегулиран поземлен имот УПИ I-419.80 при спазване на изискванията на ЗУТ поради близостта си до границите на населено място е антропогенно повлияна. Функциите на застрояването – „къща за гости“ не са свързани с емитирането на постоянни въздействия. Предвижда се минимално периодично и сезонно натоварване на „къща за гости“. Поради малкия обем изкопни и строителни дейности въздействията от строителните машини ще бъдат сведени до краткотрайни в границите на имота и аналогични на движещите се по улиците на гр. Априлци автомобили. Във връзка с това очакваният кумулативен ефект от изпълнението на плана, в комбинация с другите планирани и вече реализирани инвестиционни предложения, се предвижда да има незначително негативно въздействие върху защитената зона BG0002110 "Априлци".

Състоянието и характерът на предвидената територия за реализация на плана, както и начинът ѝ на трайно ползване преди промяната, не позволяват класификацията ѝ към някои от типовете естествени местообитания, включени в предмета на опазване на защитената зона BG0002110 "Априлци". Поради това, че плана ще се реализират изцяло в новообособения урегулиран поземлен имот УПИ I-

419.80 не се очаква реализацията му да окаже каквото и да е пряко въздействие върху предмета и целите на опазване на защитената зона.

Възможните въздействия, произтичащи от реализацията на плана са оценени спрямо:

- Обхвата по отношение местоположението му в зоната;
- Фаза в процеса на реализирането в която е вероятно да възникнат;
- Ефекта върху природните местообитания и видовете, предмет на опазване в защитената зона;
- Характер на въздействията - дълготрайност или са с временен ефект;
- Продължителност на въздействията - дали въздействията са постоянни, краткосрочни, периодични, инцидентни (не се предполага задължително да възникнат);
- С кои други въздействия на ИП/ПП имат комбинирано влияние върху даден параметър за благоприятния природозащитен статус на видовете и местообитанията

4. Описание на защитените зони, местообитанията, видовете и целите на опазването им и тяхното отразяване (отчитане) при изготвянето на плана.

ЗАЩИТЕНА ЗОНА BG 000 2110 „АПРИЛЦИ“ ПО ДИРЕКТИВА 2009/147/ЕС

Защитената зона е обявена със заповед на Министъра на околната среда и водите № РД-563 от 5 септември 2008 г., обн в ДВ бр. 84/26.09.2008 г.

Предмет на опазване (видове и местообитания):

1. Съгл. чл. 6, ал. 1, т. 3 от ЗБР: Ливаден дърдавец (*Crex crex*), Среден пъстър кълвач (*Dendrocopos medius*), Червеногърба сврачка (*Lanius collurio*) и Горска чучулига (*Lullula arborea*).

Цели на обявяване:

1. Опазване и поддържане на местообитанията на посочените в т. 2 видове птици за постигане на тяхното благоприятно природозащитно състояние;
2. Възстановяване на местообитания на видове птици по т. 2, за които е необходимо подобряване на природозащитното им състояние.

Режим на дейности:

1. Забранява се премахването на характеристики на ландшафта (синори, единични и групи дървета) при ползването на земеделските земи като такива;

2. Забранява се залесяването на ливади, пасища и мери, както и превръщането им в обработваеми земи и трайни насаждения;

3. Забранява се използването на пестициди и минерални торове в пасища и ливади;

4. Забранява се косенето на ливадите преди 1 юли, както и косене от периферията към центъра.

5. Описание и анализ на степента на въздействие на плана върху предмета и целите на опазване на защитените зони:

Разглежданият план за Частично изменение на ОУП на Община Априлци и ПУП-ПРЗ за ПИ 52218.419.76 включват:

- промяна предназначението на част от земеделската земя в ПИ 52218.419.76 в територия за курортни дейности с начин на трайно ползване „за къща за гости“;

- свободно застрояване в новообособения урегулиран поземлен имот УПИ I-419.80 при спазване на следните нормативи: плътността на застрояване до 30%, интензивност на застрояване – до 1,5 и площ за озеленяване - минимум 50% като половината от нея трябва да бъде осигурена за озеленяване с дървесна растителност.

Според предвидените строителни дейности, въздействието на инвестиционното предложение върху целите на опазване на защитена зона BG 0002110 „Априлци“ ще са свързани с отнемане от поземления фонд, респективно от защитената зона, на земеделска земя с обща площ от 11194 кв.м. и начин на трайно ползване като пасище (4682 кв.м) и ливада (7314 кв.м.), с категория на земята - 9 /девета/, която към момента е изоставена земя, заета от вторични тревни съобщества и превръщането ѝ в урбанизирана територия.

С предложениния план за „Частично изменение на ОУП на община Априлци и ПУП - план за регулация и застрояване за ПИ 52218.419.76, м. „Долни шоляци“, кв. Център, гр. Априлци, се предвижда в част от имота, с площ от 4.682 дка (пасище) от ОУП и ЗЗ за промяна предназначението на земеделската земя в урбанизирана - „къща за гости“, което съотнесено към общата площ на защитена зона BG0002110 „Априлци“, представлява 0,024 %, т.е. предвидените промени за урбанизация в територията от ЗЗ са периферни, с незначителна площ и наложени поради тяхната необходимост.

Свободното застрояване в новообособения урегулиран поземлен имот УПИ I-419.80 ще бъде извършено при спазване на изискванията на ЗУТ поради близостта си до границите на населено място и при спазване на следните нормативи: плътността на застрояване до 30%, интензивност на застрояване – до 1,5 и площ за озеленяване - минимум 50% като половината от нея трябва да бъде осигурена за

озеленяване с дървесна растителност. Функциите на застрояването – „къща за гости“ не са свързани с емитирането на постоянни въздействия. Предвижда се минимално периодично и сезонно натоварване на „къща за гости“. Поради малкия обем изкопни и строителни дейности въздействията от строителните машини ще бъдат сведени до краткотрайни в границите на имота и аналогични на движещите се по улиците на гр. Априлци автомобили. Във връзка с това очакваният кумулативен ефект от изпълнението на плана, в комбинация с другите планирани и вече реализирани инвестиционни предложения, се предвижда да има незначително негативно въздействие върху защитената зона BG0002110 "Априлци".

Състоянието и характерът на предвидената територия за реализация на плана, както и начинът ѝ на трайно ползване преди промяната, не позволяват класификацията ѝ към някой от типовете естествени местообитания, включени в предмета на опазване на защитена зона BG0002110 "Априлци". Поради това, че планът ще се реализира изцяло в новообособения урегулиран поземлен имот УПИ I-419.80 не се очаква реализацията му да окаже каквото и да е пряко въздействие върху предмета и целите на опазване на защитената зона.

Подходите към новообособения урегулиран поземлен имот са съществуващи полски пътища, с които има директна връзка. При експлоатацията няма да се формират отпадъчни продукти и опасни вещества, които да имат негативно въздействие върху околната среда.

Реализацията на плана няма да има пряко въздействие върху целите на опазване на защитената зона. Не се нарушават природни местообитания и местообитания на видовете, предмет на опазване в защитената зона. Като цяло, територията в района на поземлен имот с идентификатор 52218.419.76 е неподдържана земеделска земя от девета категория с начин на трайно ползване като пасище (4682 кв.м) и ливада (7314 кв.м.), поради което реализацията на плана няма да окаже пряко въздействие върху предмета и целите на опазване на защитената зона, които са:

1. Опазване и поддържане на местообитанията на посочените в т. 2 видове птици (Ливаден дърдавец (*Crex crex*), Среден пъстър кълвач (*Dendrocopos medius*), Червеногърба сврачка (*Lanius collurio*) и Горска чучулига (*Lullula arborea*)) за постигане на тяхното благоприятно природозащитно състояние;

2. Възстановяване на местообитания на посочените видове птици, за които е необходимо подобряване на природозащитното им състояние.

Възможно е косвено влияние върху целите на опазване на защитената зона в етапа на строителство – главно безпокойство, и по време на експлоатацията - минимално периодично и сезонно антропогенно натоварване в ЗЗ от „къща за гости“. Не се очаква пряко въздействие върху целите на опазване на защитена зона BG 0002110 „Априлци“.

а) описание и анализ на въздействието на плана, върху местообитанията и видовете - предмет на опазване в защитените зони;

Имотът, в който е предвидено застрояване за курортни дейности – „къща за гости“, принадлежи към поземления фонд, с начин на трайно ползване пасище (4682 кв.м) и ливада (7314 кв.м.). Разглежданият ПИ с идентификатор 52218.419.76 е локализиран в землището на гр. Априлци, кв. Център, м. Долни шоляци, в близост до селищно образувание 07 по одобрения ОУП на община Априлци, което е с жилищен характер.

За оценка състоянието на растителната покривка в ПИ с идентификатор 52218.419.76 и определяне размера на въздействието от изменението на предназначението му, са извършени теренни посещения, полеви наблюдения и фитоценологични описания. В границите на имота не бяха установени защитени видове растения, нито местообитания, предмет на опазване в защитената зона, и в този аспект не се очаква влияние върху ценни местообитания според Директивата за хабитатите. Не бяха установени и полулации на консервационни значими видове, предмет на опазване в защитената зона, които да попадат в границите на поземления имот или в съседни ПИ.

Към настоящият момент територията на ПИ е антропогенно повлияна от започнати фундаращи строителни дейности на почвата в част от ПИ 52218.419.76 (обединен с ПИ 52218.419.75) по неприключена процедура за съгласуване на ИП в имота – отлята е бетонна площадка с площ около 200 кв.м. и дебелина около 50 см, до която е изградена подпорна стена, а част от имота е засипан с трошено каменна настилка.

Тези обстоятелства са констатирани при проверка на Министерство на земеделието и е съставен Акт за установяване на административно нарушение № ПД-02-8 от 29.09.2022 г., а в следствие е сключено споразумение РД50-64/17.11.2022 г с Министъра на земеделието за приключване на административно-наказателното производство по чл. 58г, ал. 1 във връзка с ал. 16 от ЗАНН.

В конкретния казус с покриването на наложеното административно наказание „имуществена санкция“ по АУАН № ПД-02-8/29.09.2022 г. от страна на собственика на ПИ 52218.419.76 (обединен с ПИ 52218.419.75), отговорността на юридическото лице е безвиновна (Приложение АУАН № ПД-02-8/29.09.2022 г. и Споразумение РД50-64/17.11.2022)

Строителството на къщата за гости ще бъде извършено при спазване на следните параметри: плътност на застрояване до 30%, интензивност на застрояване – до 1,5 и площ за озеленяване - минимум 50%, като половината от нея трябва да бъде осигурена за озеленяване с дървесна растителност. Предвидените озеленителни мероприятия незначително ще изменят характера на растителната

покривка в границите на урегулираната територия, тъй като съществуващите единични дървета, намиращи се в добро фитосанитарно състояние, ще бъдат запазени.

Въздействията, които се очакват от реализирането на проекта, са свързани с промяна на естествения характер на територията – урбанизиране на земеделски земи в защитената зона, и увеличаване на антропогенния натиск като цяло.

Това въздействие се оценява като пряко, **негативно, постоянно, дълготрайно, незначително за територията на защитената зона.**

Не се очаква да бъдат нарушени значими местообитания и популации на чувствителни и уязвими видове, застрашени от изчезване, или с друг консервационен статут, които са предмет на опазване в защитената зона.

Нарушението на целостта на ЗЗ се състои в промяна характера на земята в рамките на площта на част от поземлен имот 52218.419.76 в размер на 0,4682 ха, предложена за урбанизиране, която съотнесена към общата площ на територията „мери и пасища“ от баланса на територията по одобрен ОУП на община Априлци, представлява 0,000057%, а съотнесено към общата площ на защитена зона BG0002110 “Априлци” представлява 0,024 %, т.е. предвидените промени за урбанизация в територията от ЗЗ са периферни, с незначителна площ и наложени поради тяхната необходимост. С предложението за промяна предназначението на земеделската земя „за къща за гости“ не се нарушава съществено баланса на територията по отношение на обработваемите земи – ливади и пасища.

Косвеното въздействие е свързано с промяна на естествения характер на ландшафта в тази част на ЗЗ.

При проверка в регистри в Община Априлци, не са установени данни за започнали други инвестиционни проекти в близост до настоящото ИП или в рамките на зоната.

Предвид практическата липса на пряко въздействие, липсата на сходни планове, програми, проекти и ИП, оказващи негативно въздействие върху видовете и местообитанията в зоната, може да се заключи, че: настоящият план няма да има кумулативен ефект върху защитена зона BG0002110 “Априлци”, природните местообитания и приоритетните за опазване видове.

Преминаването на строителните и транспортни средства е предвидено да се извършва само по съществуващите полски пътища, поради което не се очаква при движението им да оказват преки въздействия върху естествената растителност, освен косвени влияния от аерозоли, емитирани от моторните средства и евентуално инцидентни разливи на горио-смазочни материали. Това въздействие се оценява като **косвено, негативно, временно, краткотрайно, незначително.**

За оценка на състоянието на растителната покривка и животинския свят в обхвата на поземлен имот 52218.419.76 и определяне на размера на въздействието при определяне размера на въздействието от изменението на предназначението му, са извършени теренни наблюдения през месец април 2024 г., при които са спазвани стандартни методики за подобни проучвания и са използвани Натура формуляр за защитената зона, Ръководство за определяне на местообитания от европейска значимост в България (СФДП, ФПС „Зелени Балкани“, МОСВ, 2005 г.), Растителността в България (Бондев, 1991) и др. Извършен е критичен преглед на научните публикации, доклади и литература относно проучвания върху биоразнообразието в района, но такива не са открити.

В стандартния Натура формуляр за защитена зона BG 0002110 „Априлци“ са включени 7 вида птици от Приложение 4 на Директивата за птиците, както следва: Ливаден дърдавец (*Crex crex*), Среден пъстър кълвач (*Dendrocopos medius*), Черен кълвач (*Dryocopus martius*), Градинска овесарка (*Emberiza hortulana*), Червеногърба сврачка (*Lanius collurio*), Горска чучулига (*Lullula arborea*), Сив кълвач (*Picus canus*). При теренните наблюдения не бе наблюдаван нито един от тях, не бе установено и гнездене в територията на имота, поради което не се очаква да бъдат засегнати пряко от предвидените изменения в предназначението му.

Черният кълвач (*Dryocopus martius*) обитава стари широколистни (особено букови), смесени и иглолистни гори от морското равнище до горната граница на гората. През зимата се среща и в паркове и градини в населените места. Гнезди в хралупи на дървета, които сам си издълбава. Отворът на дупката е значително по-голям от този на другите кълвачи и е с овална форма. Заплахи за вида са интензификацията на горското стопанство, изсичането на старите гори, премахването на мъртвата дървесина, изсичането на крайречните гори и др. Видът гнезди на територията на защитената зона, но разглежданият ПИ не е местообитание за вида, поради липса на подходяща растителност в имота. При реализацията на плана не се очаква пряко въздействие върху вида и популацията му в защитената зона.

Градинската овесарка (*Emberiza hortulana*) обитава открити пространства съчетани с островни горички или групи храсти, включително и овощни градини. Видът гнезди на територията на защитената зона. Уязвим е към унищожаване и деградация на подходящите местообитания, както и унищожаване на хранителната база (основно насекоми) в следствие замърсяване и употреба на инсектициди. Територията, предмет на разглеждания ДОС, не е местообитание за вида, поради липса на подходяща растителност в имота. При реализацията на плана не се очаква пряко въздействие върху вида и популацията му в защитената зона.

Сивият кълвач (*Picus canus*) обитава масивни широколистни и смесени гори; големи паркове, градини и гробища. Предпочита букови гори с много изсъхнала дървесина и прогнили клонове, както и елхови и ясенови гори с изгнили дънери.

Дълбае дупки с кръгъл отвор с диаметър средно 5 – 6 cm на дълбочина 9 – 13 cm в стъблата на широколистни дървета (обикновено изсъхнали или гниеши) на височина до 5 m. Понякога използва дупки на други кълвачи. Уязвим е поради изсичането на вековните широколистни гори и залесяването на техните площи с иглолистна растителност, както и поради намаляването на хранителните ресурси. Територията, предмет на разглеждания ДОС, не е местообитание за вида, поради липса на подходяща растителност в имота. При реализацията на плана не се очаква пряко въздействие върху вида и популацията му в защитената зона.

Като допълнителни видове птици в стандартния Natura формуляр са включени още 10 вида, но върху тях също не се очаква отрицателно въздействие. Тези видове не се срещат на територията на ПИ, не я ползват за трофична база или за почивка по време на миграция.

В Natura формуляра за набиране на данни не са включени други животински видове, освен посочените общо 17 вида птици.

Въздействията върху останалите групи животни в района ще са косвени, свързани с увеличаване на безпокойството от движението на хора и превозни средства/техника.

Въздействия върху видовете, предмет на опазване в защитена зона BG 0002110 „Априлци“

Ливадният дърдавец (*Crex crex*) обитава предимно обработваеми площи, но се среща и по влажни ливади, предпланински плата и хълмисти райони с тревна растителност. Видът гнезди на територията на защитената зона. Уязвим е към разрушаване на местообитанията, косене, палезите на стърнищата, също така и при интензификация на земеделието, инсектициди, разораване на ливадите, ранно косене (през юни и юли). Територията, предмет на разглеждания ДОС, не е местообитание за вида, поради липса на подходяща растителност в имота. При реализацията на плана не се очаква пряко въздействие върху вида и популацията му в защитената зона.

Среден пъстър кълвач (*Dendrocopos medius*) обитава широколистни и смесени гори, но предпочита дъбовите. Среща се и в стари крайречни гори, а в отделни случаи – и в паркове и градини със стари дървета. Гнезди в хралупи на дървета, които сам си издълбава. Заплахи за вида е изсичането на старите равнинни гори и крайречните дървета. Видът гнезди на територията на защитената зона, но разглежданият ПИ не е местообитание за вида, поради липса на подходяща растителност в имота. При реализацията на плана не се очаква пряко въздействие върху вида и популацията му в защитената зона.

Червеногърбата сврчка (*Lanius collurio*) обитава открити места с храсти и редки групи дървета. Гнезди ниско по храстите и дърветата. Гнездящ вид на територията на защитената зона. Видът е широко разпространен и многочислен не само в защитената зона, но и в цялата страна. Територията, предмет на разглеждания ДОС, не е местообитание за вида, поради липса на подходяща растителност в имота. Среща се основно по крайпътните храстови местообитания, полезащитни пояси и границите на обработваемите площи. При реализацията на плана не се очаква пряко въздействие върху вида и популацията му в защитената зона.

Горската чучулига (*Lullula arborea*) обитава пасища и ливади в близост до ивици от дървета и храсти или в покрайнини на гори. Среща се и в по-малки открити места сред гори. Гнезди по земята, често в близост до храсти. Среща се в голяма част от страната, с изключение на обширните земеделски райони на Дунавската равнина, Добруджа, Тракийската и Бургаската низина. Уязвима е към интензификация и химизация на земеделието, разораване на пасищата и ливадите. Територията, предмет на разглеждания ДОС, не е местообитание за вида, поради липса на подходяща растителност в имота. При реализацията на плана не се очаква пряко въздействие върху вида и популацията му в защитената зона.

Прилагайки матрицата (Таблица 3.1.) за оценка степента на въздействие върху видовете и техните местообитания, предмет на опазване в ЗЗ, същото се оценява като **слабо въздействие**. Предвидените промени в начина на трайно ползване на територията на ПИ с идентификатор 52218.419.76 няма да доведат до промяна или фрагментация на значими местообитания на видовете птици, както по време на строителството, така и при експлоатацията на „къща за гости“.

Таблица 3.1. Матрица за оценка степента на въздействие

Оценка	Критерии
0	Дейността не оказва въздействие
1	Дейността има много слабо отрицателно въздействие
2	Дейността може да предизвика временни отрицателни въздействия
3	Дейността може да предизвика краткосрочни отрицателни въздействия
4	Дейността може да предизвика вторични отрицателни въздействия
5	Дейността може да предизвика кумулативни отрицателни въздействия
6	Дейността може да предизвика синергични въздействия
7	Дейността може да предизвика вторични, кумулативни, синергични отрицателни въздействия. Въздействието може да бъде премахнато чрез смекчаващи/компенсаторни мерки.
8	Дейността може да предизвика значителни вторични, кумулативни, синергични отрицателни въздействия. Въздействието може да бъде премахнато чрез смекчаващи/компенсаторни мерки.
9	Дейността може да предизвика значителни, средносрочни или

	дългосрочни/постоянни отрицателни въздействия. Въздействието може да бъде премахнато чрез смекчаващи/компенсаторни мерки.
10	Дейността предизвиква значително и постоянно/необратимо отрицателно въздействие. Въздействието не може да бъде премахнато чрез смекчаващи/компенсаторни мерки.

Възприети са следните четири степени на въздействие в зависимост от баловите оценки:

0 – няма въздействие

от 1 до 3 – слабо въздействие, което може да бъде избегнато без прилагане на специални мерки освен спазване на най-добрите практики при строеж и експлоатация;

от 4 до 6 – средно по степен въздействие, което е необходимо да се отчете в комбинация с други фактори и да се препоръчат мерки за намаляване или премахване

от 7 до 10 – значително въздействие, което е необходимо да бъде премахнато чрез избор на алтернативи или прилагане на смекчаващи и компенсаторни мерки;

б) описание и анализ на въздействието на плана върху целостта на защитените зони с оглед структурата на всяка от тях, функции и природозащитни цели (загуба на местообитания, фрагментация, обезпокояване на видове, нарушаване на видовия състав, химически, хидроложки и геоложки промени и др.) при реализацията на плана;

Реализацията на Плана за частично изменение на ОУП на Община Априлци и ПУП – план за регулация и застрояване на ПИ с идентификатор 52218.419.76, м. Долни шоляци, гр. Априлци, ще бъде свързана с промяна в характера на местообитанията – теренът представлява земеделска земя с категория девета и начин на трайно ползване - пасище (4682 кв.м) и ливада (7314 кв.м.). Реализацията на плана няма да доведе до фрагментация на природни местообитания.

Промяната на естествения характер на местообитанията и урбанизирането на зоната ще повлияе слабо върху структурата на защитената зона, но няма да наруши функциите и природозащитните цели на защитената зона, както по време на реализацията, така и при експлоатацията на обекта.

Очаквани нарушения

За целите на строителството на къща за гости ще бъде нарушена земеделска земя за:

- къща за гости с характер на застрояването - ниско, с височина до 10 м, плътност на застрояване до 30%, интензивност на застрояване – до 1,5 и

площ за озеленяване - минимум 50%, като половината от нея трябва да бъде осигурена за озеленяване с дървесна растителност

- водоплътни черпателни ями за отходните води
- инфраструктура (паркинг)

Общо за всички обекти на територията на имота ще бъде нарушена площ от 4682 кв. м.

Влиянието върху целостта на защитената зона с оглед нейната структура ще се изразява в:

- дълготрайна загуба на местообитания за площта, предвидена за усвояване;
- механично увреждане на местообитания, ограничено в периметъра на работа на строителната техника;
- утъпкване и повреждане на растителност в обхвата на строителството.

Нарушенията ще бъдат преки с дълготраен характер. В резултат на озеленителните мероприятия частично ще бъде променен видовия състав и характера на тревната растителност и внесени декоративни храстови и дървесни видове. Тези промени ще урбанизират използваната площ и до известна степен ще нарушат видовия състав и променят естествения характер на територията.

По време на строителството се очаква антропогенен натиск като цяло върху растителната компонента, който се свежда до минимум по време на експлоатацията, предвид естеството на плана за застрояване – къща за гости и характера на прилежащите територии – предимно земеделски земи в регулацията на гр. Априлци.

Не се очаква повишен антропогенен натиск и замърсяване със строителни отпадъци на околната среда в района на строителните площадки и в близост до тях, при спазване на мерките, предвидени в настоящия доклад.

По време на строителството и експлоатацията на инвестиционното предложение, няма да има преки и съществени косвени въздействия върху естествени местообитания- предмет на опазване в защитената зона

5.2.1. Структура

Територията, обект на настоящия ДОС, представлява изоставена, необработваема земеделска земя, с обща площ от 11194 кв.м. и начин на трайно ползване като пасище (4682 кв.м) и ливада (7314 кв.м.), с категория на земята - 9 /девета/.

Към настоящият момент територията на ПИ е антропогенно повлияна от започнати фундаращи строителни дейности на почвата в част от ПИ 52218.419.76 (обединен с ПИ 52218.419.75) по неприключена процедура за съгласуване на ИП в имота, за което е съставен Акт за установяване на административно нарушение №

ПД-02-8 от 29.09.2022 г., и последващо сключено споразумение РД50-64/17.11.2022 г. с Министъра на земеделието за приключване на административно наказателното производство по чл. 58г, ал. 1 във връзка с ал. 16 от ЗАНН. В конкретния казус с покриването на наложеното административно наказание „имуществена санкция“ по АУАН № ПД-02-8/29.09.2022 г. от страна на собственика на ПИ 52218.419.76 (обединен с ПИ 52218.419.75) отговорността на юридическото лице е безвиновна и въпросът за вината не следва да бъде обсъждан самостоятелно в настоящата процедура (Приложение АУАН № ПД-02-8/29.09.2022 г.)

Съществува потенциална опасност единствено от замърсяване и влошаване на условията на средата по време на строителството. Човешката дейност създава предпоставки за безпокойство на животинския свят, включително и на видовете птици, предмет на опазване, макар такива да не бяха установени при теренните наблюдения.

5.2.2. Функции и природозащитни цели

ПИ с идентификатор 52218.419.76 попада в границите на ЗЗ, но не включва местообитания, предмет на опазване. Теренът представлява изоставени земеделски земи, ползвани като пасища и ливади. Могат да се очакват незначителни косвени въздействия върху естественото функциониране на отделни местообитания на животински видове в близко разположените съседни територии. Влиянието върху природозащитните цели се свежда до сезонно увеличаване на човешкото присъствие в защитената зона по време на експлоатацията.

5.2.3. Фрагментация

Територията, обект на настоящия ДОС, е с обща площ от 11194 кв.м. и начин на трайно ползване като пасище (4682 кв.м) и ливада (7314 кв.м.), с категория на земята - 9 /девета/, като не засяга хабитати, включени в Приложение 1 на Закона за биологичното разнообразие. Не се очаква фрагментация на местообитания и популация на растителни и животински видове в защитената зона, включително на местообитанията на целвите за опазване видове птици (Ливаден дърдавец (*Crex crex*), Среден пъстър кълвач (*Dendrocopos medius*), Червеногърба сврачка (*Lanius collurio*) и Горска чучулига (*Lullula arborea*), нито по време на строителството, нито при експлоатацията.

5.2.4. Обезпокояване на видове

По време на строителството може да се очаква обезпокояване на някои видове птици и други животни, обитаващи настоящата и съседни територии, но то ще бъде

в ниска степен, с краткосрочен и временен характер. По време на експлоатацията също е възможно ниско ниво на обезпокояване поради човешко присъствие, тъй като е предвиден нисък капацитет на къщата за гости.

5.2.5. Нарушаване на видовия състав

Не съществува вероятност някой от видовете птици, предмет на опазване в защитената зона, да бъде засегнат в резултат от изменението на плана.

При теренните наблюдения не бяха установени растителни или животински видове с консервационна значимост върху територията, обект на ДОС.

По време на строителството ще бъде нарушен състава на растителни съобщества с произведен характер, антропогенно повлияни. В последствие частично ще бъде променен видовия състав в границите на ПИ в резултат на предвидените озеленителни мероприятия.

6. Предложения за смекчаващи мерки, предвидени за предотвратяване, намаляване и възможно отстраняване на неблагоприятните въздействия от осъществяване на плана върху защитените зони и определяне на степента му на въздействие върху предмета на опазване на защитените зони в резултат на прилагането на предложените смекчаващи мерки.

В основата на екологичната мрежа Натура 2000 е заложено опазване на естествените територии в Европа, но не и цялостна забрана на човешката дейност. Предполага се, че при определени условия и параметри за застрояване ще могат да се изградят природосъобразни обекти, като се реализират мерки за опазване на компонентите на средата от замърсяване, модификации и унищожаване. Тези мерки следва да ограничат всички строителни мероприятия само в предвидената площ и стриктно опазване на прилежащите територии.

6.1. По време на проектирането и строителството

- Характерът на застрояването да бъде ниско, с височина до 10 м., при режим на устройство и застрояване съобразно изискванията на чл.28, ал.2 от Наредба №7 за ПНУОВТУЗ за територии от разновидност „курорт“ /Ок/ при спазване на следните нормативи: плътността на застрояване до 30%, интензивност на застрояване – до 1,5 и площ за озеленяване - минимум 50% като половината от нея трябва да бъде осигурена за озеленяване с дървесна растителност.

- Инфраструктурата да не натоварва и не променя прилежащите естествени местобитания

- Точно маркиране на маршрутите за подход към строителните петна на терена, за да се предотврати унищожение на растителност на прилежащи терени.
- Да се предвидят и маркират местата за временно депониране на материали от изкопните дейности, които да са в границите на имота предназначен за застрояване.
 - Да не се допуска депониране на отпадъци извън границите му.
 - Строителните работи да се извършват извън размножителният сезон на повечето животински видове, който е от април до юни, за да се избегне тяхното безпокойство. Подходящо е строителните дейности да започнат рано на пролет (м. февруари-март), когато птиците и останалите животни не са заели гнездови и размножителни територии.
 - Стриктно да се спазват правилата за противопожарна безопасност.
 - В етапа на строителството и експлоатацията да не се допуска изхвърлянето на отпадъци, които могат да доведат до замърсяване на почвите, с евентуални последствия за представителите на растителния и животинския свят
 - Да не се третират с химически вещества тревната покривка и пътищата в рамките ПИ и подходите към него

6.2. По време на експлоатацията

- Да не се замърсяват околните терени битови и други отпадъци които могат да имат химически състав опасен за компонентите на околната среда
- Да не се третират с химически вещества тревната покривка и пътищата в рамките на ПИ и подходите към него

7. Разглеждане на алтернативни решения и оценка на тяхното въздействие върху' защитените зони, включително нулева алтернатива.

Лимитиращо обстоятелство за реализацията на плана за частично изменение на ОУП на Община Априлци и ПУП – план за регулация и застрояване на ПИ с идентификатор 52218.419.76, м. Долни шоляци, гр. Априлци е, че същото попада в защитена зона BG 0002110 „Априлци” от Националната екологична мрежа по проект „НАТУРА 2000” - Защитена зона по Директивата за птиците.

При изготвянето на ДОС е извършено обследване на терена на ПИ по отношение на:

- Наличие на видовете птици, предмет на защита в зоната;
- Наличие на местообитания на видовете птици, предмет на защита в зоната;
- Условия за наличие на местообитания на видовете птици, предмет на защита в защитената зона;

- Наличие на местообитания на гнездящи птици на територията, възможни местообитания.

Не е установено нито едно от гореописаните обстоятелства на територията на ПИ с идентификатор 52218.419.76.

Алтернативни решения

Алтернативи по местоположение на обекта:

Поради посочените по-горе причини не препоръчваме други алтернативи по отношение на местоположението. В рамките на ЗЗ всяко друго алтернативно решение по отношение на местоположението би довело до идентично или значително по-голямо негативно въздействие върху и видовете и техните местообитания, предмет на опазване на ЗЗ. Предимство е, че се засягат единствено частни земеделски земи, нарушени територии и не се нарушават естествени природни хабитати. Предимство е, че разглежданите имоти са в непосредствена близост до регулацията на гр. Априлци и са значително антропогенно повлияни следствие ползването на територията. Положително алтернативно решение е подобни инвестиционни намерения да не нарушават естествената храстова и дървесна растителност.

Алтернативи по отношение параметрите на застрояване.

Не се препоръчват други алтернативи по отношение на параметрите на застрояването, тъй като се предвижда то да бъде ниско, с височина до 10 м., с плътност на застрояване до 30%, интензивност на застрояване – до 1,5 и площ за озеленяване - минимум 50% като половината от нея с дървесна растителност.

Заклучение:

С реализирането на плана за **„Частично изменение на ОУП на община Априлци и ПУП - план за регулация и застрояване за ПИ 52218.419.76, м. „Долни шоляци“**, кв. Център, гр. Априлци, се предвижда в част от ПИ № 52218.419.76, с площ от 4682 кв. м. да се обособи урегулиран поземлен имот с предназначение „за къща за гости“.

Поземлен имот (ПИ) 52218.419.76 представлява изоставена, необработваема земеделска земя, с обща площ от 11194 кв.м. и начин на трайно ползване като пасище (4682 кв.м) и ливада (7314 кв.м.), с категория на земята - 9 /девета/.

Не са установени типове природни местообитания и популации на консервационно значими растителни видове, както на самия терен, така и в непосредствено прилежащите на имота терени.

Не са установени защитени видове животни, включително Ливаден дърдавец (*Crex crex*), Среден пъстър кълвач (*Dendrocopos medius*), Червеногърба сврачка (*Lanius collurio*) и Горска чучулига (*Lullula arborea*), предмет на опазване в защитена зона BG 0002110 „Априлци“.

Не бе установено използване на терена като тяхно местообитание, за гнездене, почивка при миграция, или като трофична база.

Направените оценки по отношение очакваните въздействия върху предмета и целите за опазване на защитената зона, позволява да не се прилага “нулева алтернатива” за изграждането на обекта – къща за гости. При прилагането на мерките за намаляване на вредните въздействия, очакваните въздействия върху компонентите на околната среда ще са в ниска степен, като се очаква естествените процеси на развитие на популациите на видовете и техните местообитания в зоната да не се променят.

8. Картен материал с местоположението на всички елементи на плана спрямо защитените зони и техните елементи.

Приложение 1. Извадка от ОУП на община Априлци

Приложение 2. Местоположение на ПИ спрямо границите на защитена зона BG 0002110 “Априлци”

Приложение 3. Снимки от територията на ПИ

9. Заключение за вида и степента на отрицателно въздействие съобразно критериите по чл. 22.

С реализирането на плана за „**Частично изменение на ОУП на община Априлци и ПУП - план за регулация и застрояване за ПИ 52218.419.76, м. „Долни шоляци“**“, кв. Център, гр. Априлци, се предвижда в част от ПИ № 52218.419.76, с площ от 4682 кв. м. да се обособи урегулиран поземлен имот с предназначение „за къща за гости“.

Поземлен имот (ПИ) 52218.419.76 представлява изоставена, необработваема земеделска земя, с обща площ от 11194 кв.м. и начин на трайно ползване като пасище (4682 кв.м) и ливада (7314 кв.м.), с категория на земята - 9 /девета/, за която се предвижда промяна в предназначението на земята.

ПИ с идентификатор 52218.419.76 попада в границите на защитена зона BG 0002110 „Априлци“, обявена по Директивата за птиците, с предмет на опазване на видовете Ливаден дърдавец (*Crex crex*), Среден пъстър кълвач (*Dendrocopos medius*), Червеногърба сврачка (*Lanius collurio*) и Горска чучулига (*Lullula arborea*) и техните местообитания.

Не са установени типове природни местообитания и популации на конзервационно значими растителни видове, както на самия терен, така и в непосредствено прилежащите на имота терени.

От общата площ на защитена зона BG 0002110 „Априлци“ в размер на 19 352, 735 дка., за целите на плана ще се засегне площ от 4,682 дка, което съотнесено към общата площ на защитена зона BG0002110 “Априлци”, представлява 0,024 %, т.е. предвидените промени за урбанизация в територията от ЗЗ са периферни, с незначителна площ и наложени поради тяхната необходимост.

По време на строителството ще бъдат нарушени местообитания с произведен характер, антропогенно повлияни, без значимост за предмета на опазване в ЗЗ. В последствие частично ще бъде променен видовия състав на растителността в границите на ПИ в резултат на предвидени озеленителни мероприятия.

Отрицателното въздействие върху целите на защитена зона BG 0002110 “Априлци” по Директивата за птиците ще бъде непряко, в следствие промяна на предназначението на територията в урбанизирана. Не се очаква то да бъде значимо за целостта на защитената зона и нейните елементи.

Въздействията, които се очакват от реализирането на плана, са свързани с промяна естествения характер на територията - земеделски земи в защитената зона, урбанизиране на местообитания и увеличаване на антропогенния натиск. Това въздействие за територията на защитената зона се оценява като пряко, негативно, постоянно, дълготрайно, незначително.

Инвестиционното предложение е съвместимо с предмета и целите на опазване на защитена зона BG 0002110 “Априлци”.

Предвид направеният анализ за състоянието на видовете и местообитанията, предмет на опазване в защитената зона, следствие реализацията на ИП, заключението е следното: няма да бъде значително увреден предмета на опазване на ЗЗ BG 0002110 “Априлци” при прилагане на мерките и взимане под внимание на направените изводи и заключения.

10. Наличие на обстоятелства по чл. 33 ЗБР и предложение за конкретни компенсиращи мерки по чл. 34 ЗБР - когато заключението по т. 9 е, че предметът на опазване на съответната защитена зона ще бъде значително увреден от реализирането и експлоатацията на инвестиционното предложение и че не е налице друго алтернативно решение.

Няма.

11. Информация за използваните методи на изследване, включително времетраене и период на полеви проучвания, методи за прогноза и оценка на въздействието, източници на информация, трудности при събиране на необходимата информация.

За оценка на въздействието върху компонентите на природната среда са използвани стандартизирани научни методиките и методиките, упоменати в “Справочник на съществуващите методи за оценка и прогноза на въздействието върху околната среда”, издание на МОСВ, 1997 год., които могат да се обобщят в следния вид:

- полеви изследвания – общ метод за преки наблюдения на определени местообитания;
- трансектен метод за визуално наблюдение на биоразнообразието – някои автори го разглеждат като част от полевите изследвания, но с него се характеризира по-динамичната част от наблюденията, докато има и по-стационарни полеви изследвания;
- картографски метод за съпоставяне границите на разпространение и ареалите на видовете и хабитатите, върху съответните територии;
- метод на броенето при наблюдения над птичите популации.

От възложителя бяха предоставени изисканите технически параметри на обекта, предпроектните проучвания и друга необходима за подготвянето на настоящия доклад документация.

Поземленият имот бе посетен през месец април 2024 г. Направени бяха наблюдения върху ландшафта, растителните и животински видове, с фокус върху целевите за опазване видове от орнитофауната, както и техни потенциални местообитания. Паралелно бе обръщано внимание за присъствие на други защитени видове животи и/или растения на обследваната територия и прилежащите терени.

За оценка състоянието на орнитофауната са използвани основни методи и подходи за преки теренни изследвания на птиците. Това са маршрутния или трансектен метод (Line transects) и методът на точковото броене (Point counts) (Bibby

et al., 1992). Всеки от тях има определени предимства и зависи от поставените цели и характера на местността.

Списък на информационните източници

ДИРЕКТИВА НА СЪВЕТА 92/43/ЕИО от 21.05.1992 за запазването на природните местообитания и на дивата флора и фауна.

ДИРЕКТИВА 2009/147/ЕО на Европейския парламент и на Съвета от 30 ноември 2009 година относно опазването на дивите птици

Информация от сайтовете на проекта NATURA 2000; Фондация «Биоразнообразие»; БДЗП; Министерството на околната среда и водите; (BirdLife International, 2004) и др.

Закон за биологичното разнообразие – Обн., ДВ, бр. 77 от 9.08.2002 г.

Закон за защитените територии – Обн., ДВ, бр. 133 от 11.11.1998 г.

Закон за лечебните растения - Обн. ДВ бр. 29 от 2000 г.

Закон за опазване на земеделските земи – Обн. ДВ, бр. 35 от 24 април 1996 г.

Закон за опазване на околната среда - Обн., ДВ, бр. 91 от 25.09.2002 г.

Наредба за условията и реда за извършване на оценка за съвместимостта на планове, програми, проекти и инвестиционни предложения с предмета и целите на опазване на защитените зони, в сила от 11.09.2007 г., приета с ПМС № 201 от 31.08.2007 г., обн. ДВ. бр.73 от 11 Септември 2007г.

Оценка на планове и проекти значително засягащи НАТУРА 2000 места, Методическо ръководство по разпоредбите на чл. 6 (3) и чл. (4) на ЗБР

Ръководство за определяне на местообитанията от европейска значимост – Световен фонд за дивата природа /WWF/, Федерация „Зелени Балкани“, ДунавскоКарпатска програма с финансовото съдействие на МОСВ, гр. София, 2005 г., 7-126 стр.

Стандартен формуляр за набиране на данни за специални защитени зони (СЗЗ), територии от значение за общността (ПТЗО) и за специални конзервационни зони (СКЗ), BG 0002110 “Априлци” по Директивата за птиците, Натура 2000. МОСВ. Достъпен на: https://natura2000.egov.bg/EsriBg.Natura.Public.Web.App/PublicDownloads/SDF/Site_BG0002110.pdf

Кожухаров, Ст. (ред.), 1992. Определител на висшите растения в България. София.

12. Документите по чл. 9, ал. 2 и 3 от Наредбата за ОС

Приложение 4:

- Копия от дипломи за завършено висше образование и специалност;
- Декларации за обстоятелствата по чл. 9, ал.1, т. 4-7 от Наредба за условията и реда за извършване на оценка за съвместимостта на планове, програми, проекти и инвестиционни предложения с предмета и целите на опазване на защитените зони - ПМС № 201 от 31.08.2007 г., Обн. ДВ. бр.73 от 11 Септември 2007 г.

Гл. ас. д-р Славея Петрова

Експерт по ЕО и ОВОС с елементи „Растителност“, „Биоразнообразие“, „Ландшафт“

Д-р Градимир Градев - орнитолог:

Експерт по ЕО и ОВОС с елемент “Животински свят”

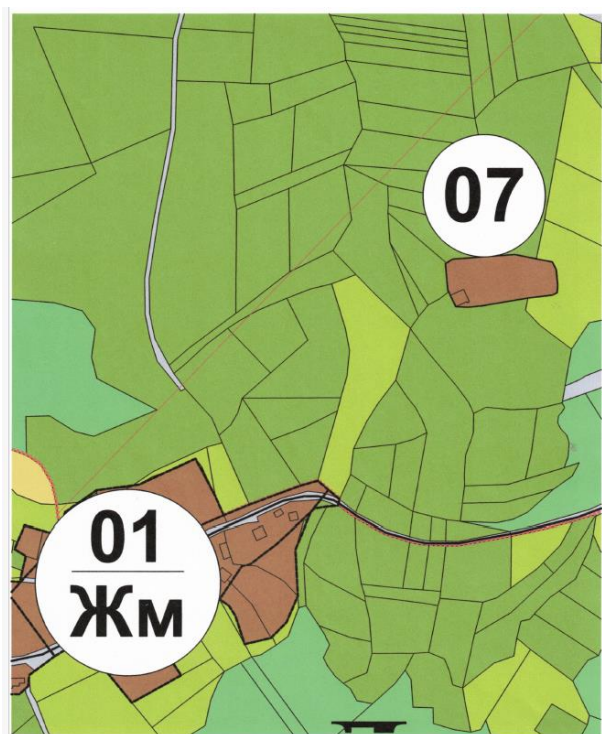
Д-р Богдан Николов

Експерт по ЕО и ОВОС с елемент “Биоразнообразие”

Маг. инж. химик Ценислав Влъкненски

Експерт по ЕО и ОВОС с елементи “Замърсяване на околната среда”, „Отпадъци“

Приложение 1. Извадка от ОУП на община Априлци








ИЗВАДКА ОТ ОБЩ УСТРОЙСТВЕН ПЛАН НА ГР. АПРИЛЦИ,
ОБЩ. АПРИЛЦИ

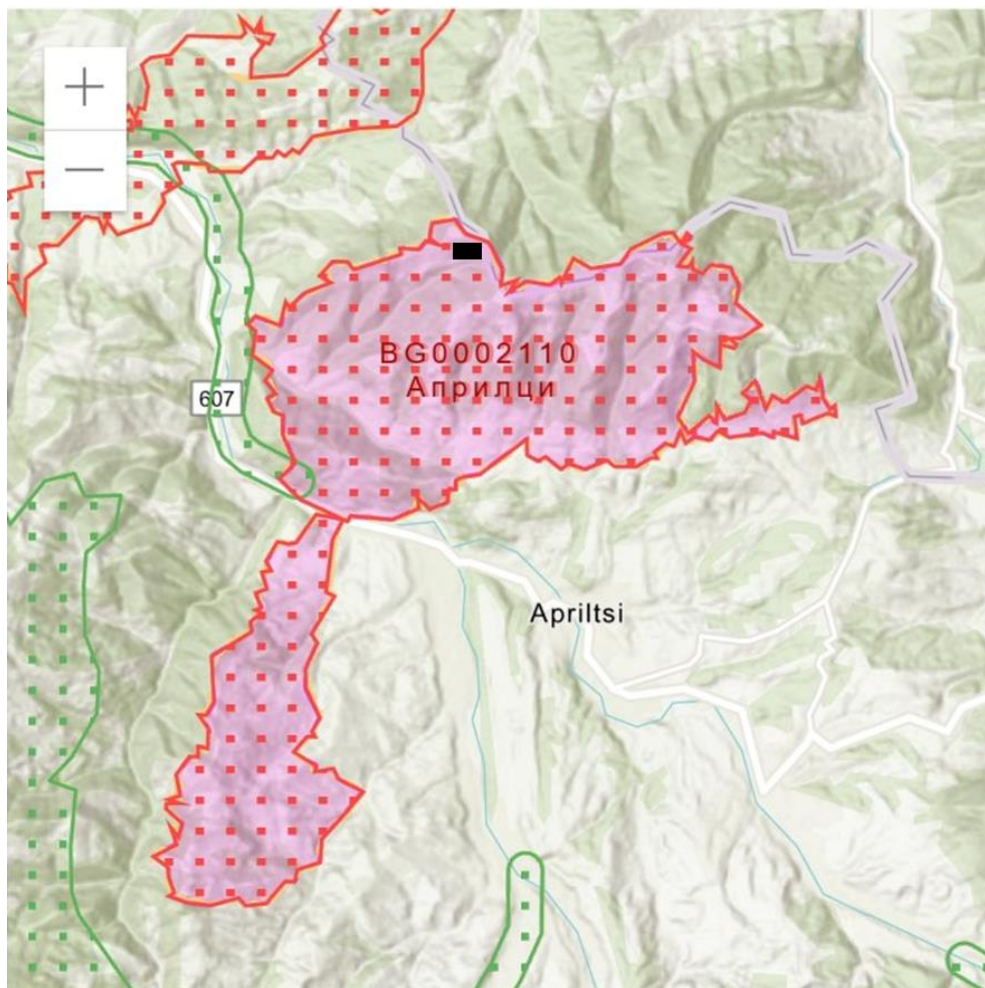


СЪЩЕСТВУВАЩО ПОЛОЖЕНИЕ
М 1:1000

ЛЕГЕНДА:

-  ПИ ЗА ТРАНСПОРТНА ИНФРАСТРУКТУРА
-  Жм ЖИЛИЩНА УСТРОЙСТВЕНА ЗОНА С МАЛКА ВИСОЧИНА
-  ПАСИЩА
-  ОБРАБОТВАЕМИ ЗЕМИ - ТРАЙНИ НАСАЖДЕНИЯ
-  СТРОИТЕЛНА ГРАНИЦА НА СЕЛИЩНО ОБРАЗОВАНИЕ

**Приложение 2. Местоположение на ПИ спрямо границите на защитена зона
BG 0002110 “Априлци”**



Приложение 3. Снимки от територията на ПИ







Приложение 4. АУАН № ПД-02-8/29.09.2022 г.

Приложение 5. Споразумение РД50-64/17.11.2022 г.

Приложение 6. Документы – декларации и дипломы